



Výroční zpráva

Domov Na Zámku Lysá nad Labem
příspěvková organizace

2013

Středočeský kraj

Obsah

1. ÚVOD	3
2. ZÁKLADNÍ ÚDAJE	4
3. VEŘEJNÝ ZÁVAZEK	5
4. POPIS REALIZACE SLUŽBY – ORGANIZACE, PERSONÁL, VZDĚLÁVÁNÍ, FKSP	8
5. PŘEHLED KLIENTŮ – STAVY, UBYTOVÁNÍ, ÚHRADY	12
6. AKTIVITY V DOMOVĚ NA ZÁMKU – PRAVIDELNÉ, SEZÓNÍ	14
7. DOBROVOLNICTVÍ	22
8. HOSPODAŘENÍ ORGANIZACE – ROZBOR, SPONZORSTVÍ, KONTROLY	25
9. PODĚKOVÁNÍ	28

1. Úvod

**„Krásní mladí lidé jsou hříčky přírody, ale krásní staří lidé jsou umělecká díla“
J. W. Goethe**



Posláním Domova Na Zámku je poskytnout dobrou službu a nabídnout klientům prožít aktivní a spokojené stáří v podmínkách, které se co nejvíce blíží běžnému životu, podporovat je při naplňování jejich potřeb, nezávislosti a soběstačnosti.

Domov pro seniory poskytuje sociální služby od roku 1961. Najdete nás na nejvyšší dominantě polabského města Lysá nad Labem – ve Šporkově zámku na zámeckém vrchu. Zámek je kulturní a historickou památkou, jejíž charakter se snažíme dodržovat a v těchto prostorách vytvářet pro naše klienty to nejlepší možné prostředí.

2. Základní údaje

Název organizace:	Domov Na Zámku Lysá nad Labem, příspěvková organizace
Název sociální služby:	Domov pro seniory
Adresa:	Zámek 1, 289 22 Lysá nad Labem
Kontaktní osoby:	ředitel: Mgr. Jiří Hendrich tel./e-mail: 325 551 000, 602 154 221/ reditel@dnz-lysa.cz zástupce ředitele: Hana Lajnerová – vedoucí sestra tel./e-mail: 722 535 302/ vedouci.sestra@dnz-lysa.cz ekonom: Dana Kovaříková pokladní: Štěpánka Tlamichová tel./e-mail: 325 551 067/ ekonom@dnz-lysa.cz /pokladna@dnz-lysa.cz sociální pracovníce: Bc. Markéta Koderová, DiS. Jitka Nedělová, DiS. tel./e-mail: 325 551 067, 606 875 877/ socialni.pracovnice@dnz-lysa.cz správce: Ing. Ondřej Sedlář tel./e-mail: 325 551 067, 721 437 835/ spravce@dnz-lysa.cz
Telefonní kontakt:	325 551 067 – ústředna (možnost spojení na požadovaného pracovníka)
Fax:	325 551 000
IČO:	49534963
Bankovní spojení:	19530191/0100
Webové stránky	www.domovnazamku.cz
Zřizovatel:	Středočeský kraj Adresa zřizovatele: Středočeský kraj Odbor sociálních věcí Mgr. Lenka Šmídová (vedoucí odboru) Zborovská 11, 150 21 Praha 5 – Smíchov



Domov Na Zámku
Lysá nad Labem

3. Veřejný závazek

Veřejný závazek **Domova Na Zámku Lysá nad Labem, příspěvkové organizace** (dále jen Domov Na Zámku) je zformulován jako základní dokument, který slouží k informování současných i budoucích klientů našeho domova, jejich rodin, místní samosprávy, sponzorů, laické i odborné veřejnosti.

Jedná se o materiál, ze kterého vycházejí všechna vnitřní pravidla domova a kterému odpovídají poskytované služby.

Poslání Domova Na Zámku

Domov Na Zámku Lysá nad Labem je příspěvková organizace zřizovaná Středočeským krajem. Tato služba je určena podle zákona č. 108/2006 Sb. o sociálních službách, ve znění pozdějších předpisů, §49 Domov pro seniory.

Posláním Domova Na Zámku je poskytnout dobrou službu a nabídnout klientům prožít aktivní a spokojené stáří v podmínkách, které se co nejvíce blíží běžnému životu, podporovat je při naplňování jejich potřeb, nezávislosti a soběstačnosti.

Sociální a ošetrovatelské služby jsou poskytovány formou nepřetržitého provozu s cílem zachování důstojnosti, maximální soběstačnosti a přirozených vazeb. Respektují vlastní vůli, individuální charakter každé osoby, společenské návyky a podporují sociální začleňování.

Cíle

Naším cílem je poskytovat takové služby, které vedou k podpoře a udržení aktivního života a k prodloužení soběstačnosti našich klientů.

Rozvojové cíle

Stavba nového domova pro seniory v Lysé nad Labem, splňující požadavky kladené standardy kvality sociálních služeb. Za tímto účelem oslovuje vedení domova nadřízené kompetentní orgány a žádá o pomoc při zajištění výstavby.

1. výstavbou nového zařízení dosáhnout vyššího stupně standardu bydlení pro klienty (jedno a dvoulůžkové pokoje se sociálním zařízením) a odstranění bariérovosti, možnost zřízení nového typu služeb – domov se zvláštním režimem, denní stacionář, apod.
2. zaměření se na zlepšení vzájemné spolupráce mezi organizací, klienty a jejich rodinnými příslušníky
3. podpora dobrovolnictví

Principy naší služby

- dodržování základních práv klientů (zejm. Listina Základních Práv a Svobod)
- respektování přání a vlastní volby klientů
- respektování soukromí klienta

- individuální přístup
- podpora samostatnosti a nezávislosti klienta
- přizpůsobování poskytovaných služeb potřebám klientů a zájemců o službu
- vzájemná tolerance
- spolupráce vedení domova s výborem obyvatel
- týmová práce, dobré vztahy na pracovišti
- profesionalita
- odbornost, zvyšování kvalifikace personálu
- podpora personálu v zátěžových situacích
- průběžné vzdělávání pracovníků

Cílová skupina

Domov Na Zámku je určen především seniorům, kteří potřebují pomoc nebo celodenní péči v důsledku zhoršení zdravotního stavu, omezení soběstačnosti a obtížné životní situace.

Cílová skupina klientů:

Senioři od 55 let. Ve výjimečných případech lze přijmout klienta mladšího 55 let.

Službu poskytujeme:

Viz. Cílová skupina

Službu neposkytujeme:

- osobám s chronickým alkoholismem či jinou závislostí na návykových látkách, díky kterým by závažným způsobem narušoval kolektivní soužití
- osobám, jejichž zdravotní stav vyžaduje péči v lůžkovém zdravotnickém zařízení
- osobám trpícím duševním onemocněním (např. schizofrenií, maniodepresivní psychózou, paranoiou atd.) a psychickou poruchou, která by ohrožovala jeho osobu či okolí a závažně narušovala kolektivní soužití
- osobám trpícím těžkou vaskulární demencí, která se projevuje zmateností, blouděním i v nejbližším okolí
- osobám se středně těžkou a těžkou mentální retardací
- osobám léčeným nebo sledovaným pro infekční nebo parazitární chorobu (akutní i chronickou)
- osobám léčeným nebo sledovaným pro tuberkulózu případně i pro venerickou chorobu v akutním stadiu
- osobám, které pro své onemocnění komunikují pouze speciálními metodami komunikace, které personál domova neovládá (znaková řeč atd.)

Prostředky, pomocí kterých chceme dosáhnout poslání a naplnění cílů Domova Na Zámku:

Celý areál domova se nachází v prostředí zámku nedaleko náměstí. Součástí zámku je zámecký park, který je možné navštěvovat. V areálu domova se nachází kavárna, kde klienti mohou posedět a povídat si s přáteli. Přístup do zámeckého parku i kavárny je určen i široké veřejnosti.

Domov pro seniory je vzdálen cca 15 minut od vlakového nádraží.

Kapacita Domova Na Zámku je 120 lůžek.

Skladba pokojů:

2 pokoje s vlastním sociálním zařízením a sprchou
(1x jednolůžkový, 1x dvoulůžkový)
4 pokoje jednolůžkové
5 pokojů dvoulůžkových
10 třílůžkových
19 čtyř a více lůžkových

Pokoje pro mobilní a imobilní klienty jsou vybaveny převážně polohovacími lůžky. Většina pokojů je vybavena přípojkami na televizor. V případě, že klient nemá vlastní televizor, je možné sledovat televizní programy na televizorech, které jsou ve společných prostorách domova.

Koupelny jsou bezbariérové, vybaveny zvedáky, sprchovacími lůžky, vanou, umyvadlem a sprchovacím koutem. Ve společných prostorách jsou k dispozici chladničky.

Domov Na Zámku poskytuje svým klientům celodenní stravu včetně dietní.

Zdravotní péče je kromě vlastního odborného personálu zajišťována formou návštěvní služby praktického lékaře zpravidla 3x týdně. Klienti si mohou sami zvolit k jakému praktického lékaři budou docházet. Klienti využívají zdravotních služeb odborných lékařů v jejich ordinacích. V případě potřeby je zajištěna návštěva některých odborných lékařů přímo v domově.

Klienti mohou navštěvovat ruční a výtvarné práce v naší pracovní dílně a také pravidelné posezení při hudbě a mnoho dalších aktivit.

Klienti mohou využít služeb pedikérky a kadeřnice. Tyto služby si klienti hradí sami.

V budově se nachází kaple, kde se slouží bohoslužby, je využívána ke koncertům i pro veřejnost. K příjemnému posezení s rodinnými příslušníky a přáteli je možné využít zámeckou kavárnu.

Kulturní a společenské vyžití:

- do domova docházejí na vystoupení různé umělecké soubory
- jsou pořádány kulturní, zábavné akce
- probíhá půjčování knih v knihovně a promítání filmů
- jsou navštěvovány výstavy a pořádány výlety do okolí
- do domova dochází dobrovolníci
- v areálu se nachází kavárna, kde se konají odpoledne s hudbou

4. Popis realizace služby

Domov má zaregistrovanou pobytovou službu: Domov pro seniory. Současná kapacita zařízení je 120 lůžek na třech podlažích, kde zajišťujeme sociální a zdravotně - ošetrovatelskou péči. Pokoje jsou převážně vícelůžkové. Soukromí je zajišťováno pomocí paravanů. Jsou vybaveny postelí, uzamykatelným nočním stolem, šatní skříní, TV přípojkou, popř. stolem se židlemi, na některých pokojích umyvadlem. Společná sociální zařízení jsou vždy na patře. Dle možností si klient může do domova přinést svůj drobný nábytek, obrazy a jiné jemu blízké věci. Na každém patře jsou denní místnosti, klubovna, společná televize, chladnička. V domově se nachází kaple a zámecká kavárna.

Hlavní činností domova je poskytování sociálních služeb

- ubytování – pobytová služba
- praní prádla – vlastní prádelna; drobné úpravy prádla
- stravování – vlastní kuchyň (normální i diabetická strava)
- úklid – zajišťujeme vlastními pracovníky
- pomoc při zvládnutí běžných úkonů péče o vlastní osobu – pomoc při osobní hygieně, stravování, při výměně inkontinenčních pomůcek, úklidu, stlání, převlékání – ošetrovatelská péče
- zdravotní a rehabilitační péče
- zprostředkování kontaktu se společenským prostředím – návštěvy v domově; kulturní programy (MŠ, ZŠ, ZUŠ – pěvecká a divadelní vystoupení)
- návštěvy výstav, společenských akcí, soutěží; organizace společenských akcí; canisterapie; bohoslužby...
- Aktivizační činnosti – pracovní terapie - ergodílna; reminiscenční terapie; muzikoterapie – zámecká kapela Šporkovjanka; kuželky; stolní hry; připomenutí jubileí; pomoc dobrovolníků...
- Pomoc při uplatňování práv a obstarávání osobních záležitostí – výbor obyvatel; styk s úřady; vyřizování nezbytné korespondence; nákupy; poradenská činnost...

S jakýmkoliv přáním se klient může obrátit na svého klíčového pracovníka, sociální pracovnice, pracovníky v sociálních službách, ostatní pracovníky. Je mu vždy dle možností vyhověno.

Sociální úsek tvoří dvě sociální pracovnice, pracovníci v sociálních službách – přímá obslužná péče (dvojí vedení se zdravotně - ošetrovatelským úsekem), základní výchovná nepedagogická činnost, administrativní pracovnice. Úzce spolupracuje s ostatními pracovníky přímé obslužné péče. Koordinuje dobrovolnický program.

Pomoc při zvládnutí jednotlivých úkonů péče o vlastní osobu je v rámci podpory soběstačnosti realizována pracovníky přímé obslužné péče, která vychází z individuálních plánů jednotlivých klientů.

Zdravotně – ošetrovatelský úsek zabezpečuje ošetrovatelskou a zdravotní péči, pracují zde všeobecné sestry a pracovníci v sociálních službách (přímá obslužná péče, základní výchovná nepedagogická činnost). Rehabilitace je zajištěna stálými rehabilitačními pracovníky - fyzioterapeuty. Lékařská péče je zajišťována odborným zdravotnickým personálem; ambulantně praktickým lékařem – internistou - diabetologem; kožním, očním lékařem; neurologem, chirurgem, psychologem, psychiatrem... dle aktuálního stavu klientů.

K akutním stavům je povolávána rychlá záchranná služba.

Zajišťujeme i služby cizích subjektů: kadeřnické služby, pedikérské služby, duchovní služby...

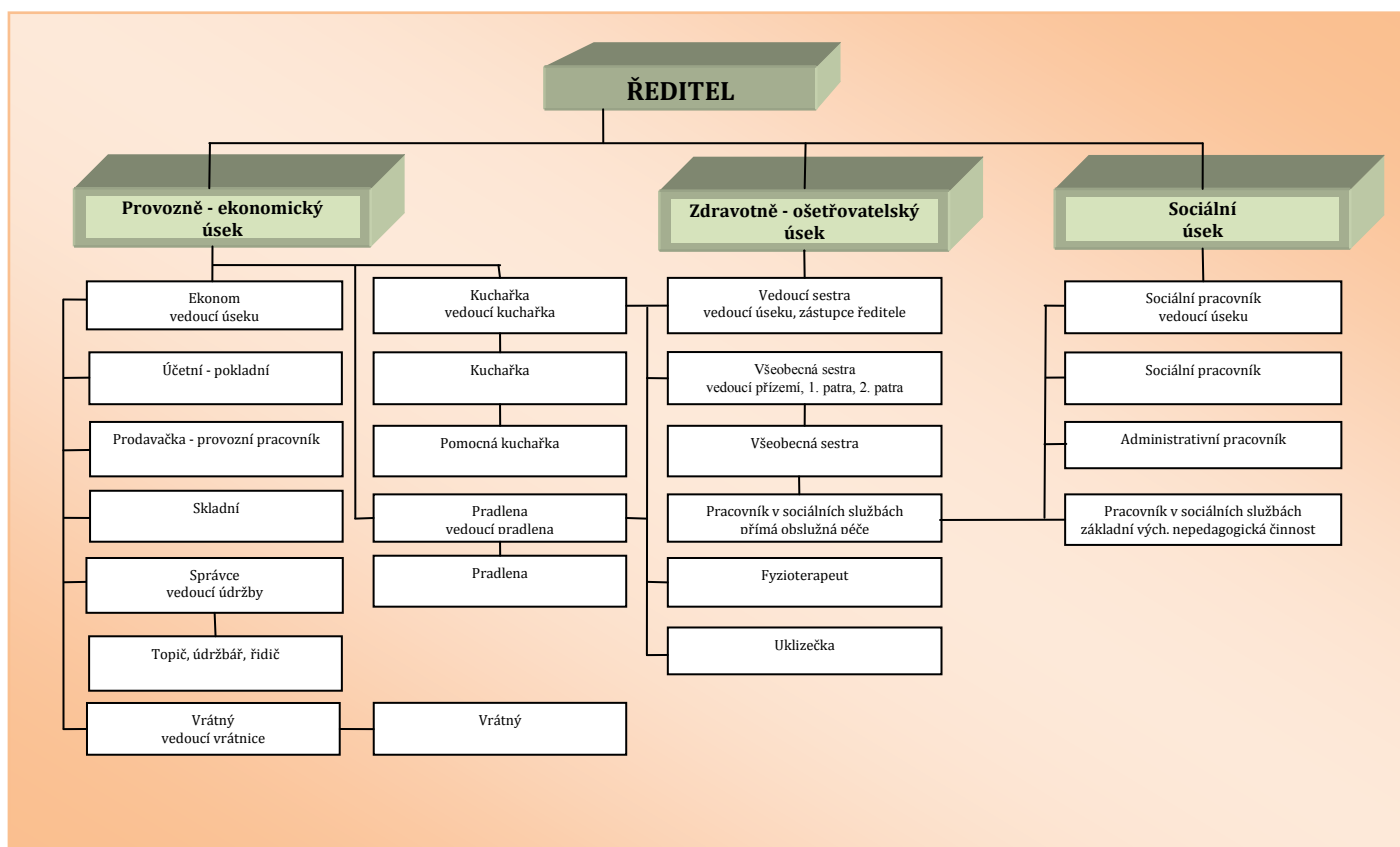
Provozně – ekonomický úsek zajišťuje hlavní ekonom, účetní - pokladní, provozní pracovník kavárny, skladní, pracovníci vrátnice, údržba, kuchařky, pradelny, uklízečky. Techničtí pracovníci zajišťují veškerou údržbu, opravy, požární revize, kontrolu dodržování BOZP, revize a kontrolu práce cizích firem na opravách. Při vstupu do areálu se nachází vrátnice.

Domov má vlastní kuchyň, prádelnu i úklid.

Domov vlastní dva automobily pro potřebu obyvatel a zaměstnanců domova. Škoda Octavia combi (5 míst), Mercedes Vito (9 míst).

Organizační schéma

ORGANIZAČNÍ SCHÉMA



Personální zajištění

Úsek/Pracovní pozice	Počet zaměstnanců fyzicky/úvazkově
Zdravotně – ošetrovatelský úsek	
Všeobecná sestra	12/9,125
Pracovník v sociálních službách – přímá obslužná péče	33/26,125
Fyzioterapeut	2/1,5
Sociální úsek	
Sociální pracovník	2/2
Administrativní pracovník	1/1
Pracovník v sociálních službách – vých. neped. činnost	1/0,75
Provozně – ekonomický úsek	
Řed., ekonom, účetní, sklad, kavárna	5/4,5
Kuchyň	6/6
Prádelna	3/3
Úklid	7/7
Údržba	3/3
Vrátnice	3/2,25

Celkový počet zaměstnanců	70
Přepočtený počet	65,5
Počet dobrovolníků	4

Vysokoškolské	4
Vyšší odborné	1
SO	27
ÚSO	29
Základní	9

Vzdělávání zaměstnanců, FKSP

Během roku 2013 vytvářel domov příležitosti pro rozvoj profesionálních dovedností, získávání znalostí a utváření svých vlastních postojů ke klientům sociálních služeb formou jak individuálních, tak hromadných školení v prostorách domova i mimo něj. Pracovníci přímé péče dle zákona č. 108/2006 Sb. ve znění pozdějších předpisů, o sociálních službách prostřednictvím individuálního projektu Středočeského kraje „Zvyšování kvality sociálních služeb ve Středočeském kraji“ s registračním číslem CZ.1.04/3.1.00/05.00049. Tento projekt byl financován z Evropského sociálního fondu prostřednictvím OP Lidské zdroje a zaměstnanost a ze státního rozpočtu ČR. Cílem tohoto projektu bylo průběžné vzdělávání našich pracovníků.



OPERAČNÍ PROGRAM
LIDSKÉ ZDROJE
A ZAMĚSTNANOST

PODPORUJEME
VAŠI BUDOUCNOST
www.esfcr.cz

Zdravotnický personál dle zákona č. 96/2004 Sb. a vyhlášky č.321/2008 Sb.

Všichni zaměstnanci proškoleni v PO a BOZP dle zákona č.133/1985 Sb. a zákona 262/2006 Sb. ZP ve znění pozdějších předpisů. Provozní pracovníci byli proškoleni v ekonomické oblasti, v oblasti stravování. Dále pracovní schůzky, semináře (jako přednášející se zapojují samotní zaměstnanci – aktivní účast); přednášky, kurzy, pracovní návštěvy, stáže, odborné konference, samostudium odborné literatury. Probíhalo vzdělávání pracovníků přímé péče v oblasti PC.

V rámci FKSP organizace poskytovala možnost využití finančních prostředků na sociální výpomoc a půjčky, stravování, peněžní dary za dlouhodobou práci, k životním jubileím, unišky.

5. Přehled klientů – stavy, ubytování, úhrady

Stavy - kapacita domova 120 pobytových lůžek

Průměrný počet klientů v roce 2013	118
Počet nástupů k pobytu v roce 2013	32
Počet ukončení pobytů v roce 2013 z toho:	32
✓ jiné zařízení soc. služeb	0
✓ do soukromí	2
✓ úmrtí	30
Počet klientů k 31. 12. 2013	120
z toho: ve věku 27 - 65	16
ve věku 66 - 85	70
ve věku nad 85	34
mužů	35
žen	85
Průměrný věk:	79,2

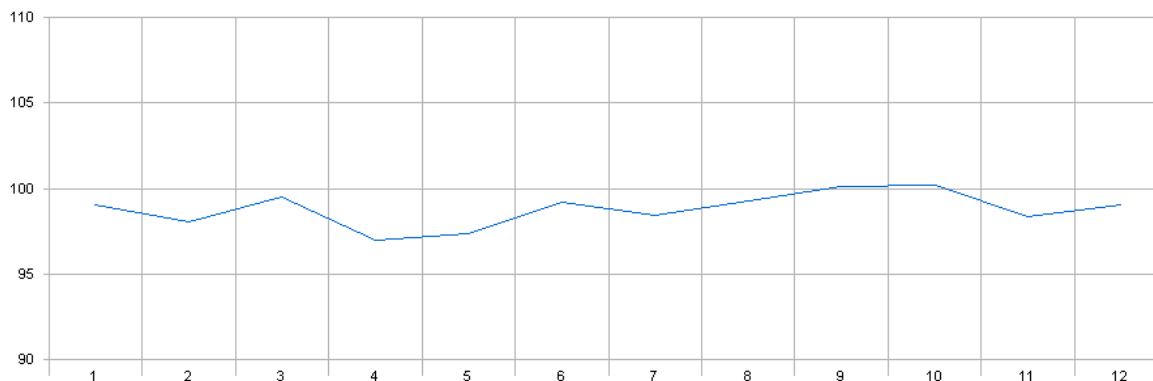
Ubytování

- 2 pokoje s vlastním sociálním zařízením a sprchou
- 4 jednolůžkové pokoje
- 5 dvoulůžkových pokojů
- 10 třílůžkových pokojů
- 19 čtyř a vícelůžkových pokojů



DOMOV NA ZÁMKU LYSÁ NAD LABEM,
příspěvková organizace
Zámek 1, 289 22 Lysá nad Labem, tel.: 325 551 000, 325 551 067

Obložnost v roce 2013 (%)



Úhrady k 31. 12. 2013

Normální strava	úhrada za den			úhrada za měsíc			vratné/den
	Pokoj	strava	ubytování	celkem	31 dní	30 dní	
1 lůžkový	140,-	140,-	280,-	8680	8400	8120	91
2 lůžkový	140,-	135,-	275,-	8525	8250	7975	91
3 lůžkový	140,-	130,-	270,-	8370	8100	7830	91
4 a vícelůžkový	140,-	125,-	265,-	8215	7950	7685	91
1 lůžkový + soc. zařízení	140,-	163,-	303,-	9393	9090	8787	91
2 lůžkový + soc. zařízení	140,-	157,-	297,-	9207	8910	8613	91
Diabetická strava							
	úhrada za den			úhrada za měsíc			
Pokoj	strava	ubytování	celkem	31 dní	30 dní	28 dní	vratné/den
1 lůžkový	145,-	140,-	285,-	8835	8550	8265	94
2 lůžkový	145,-	135,-	280,-	8680	8400	8120	94
3 lůžkový	145,-	130,-	275,-	8525	8250	7915	94
4 a vícelůžkový	145,-	125,-	270,-	8370	8100	7830	94
1 lůžkový + soc. zařízení	145,-	163,-	308,-	9548	9240	8932	94
2 lůžkový + soc. zařízení	145,-	157,-	302,-	9362	9060	8758	94
Ceny jednotlivých jídel							
	normal SJ	dia SJ					
snídaně	18,-	18,-					
oběd	38,-	38,-					
svačina	13,-	13,-					
večeře	22,-	22,-					
II. večeře	-	3,-					
režie 35 %	49,-	51,-					
celkem	140,-	145,-					

6. Aktivity v Domově Na Zámku

„Láska nepozná stáří.“

Henri Stendhal

Domov Na Zámku není místem, kam člověk přijde dožít, ale místem, kde prožije plnohodnotné a spokojené stáří. K naplnění tohoto cíle je důležitá jeho adaptace v novém prostředí. Důležitým adaptačním nástrojem jsou vedle klíčového pracovníka i aktivizační činnosti. Díky těmto činnostem si klient udržuje schopnosti a dovednosti v rámci jeho stávajících možností. Jednotlivé aktivity jsou přizpůsobovány jak pro klienty, kteří vyžadují minimální péči, tak pro ty, kteří mají zhoršenou soběstačnost. Všechny činnosti vycházejí z potřeb a zájmu klientů.

Pravidelné aktivity

- katolické a evangelické bohoslužby
- návštěvy lyského výstaviště a archivu – Výstavy Stavitel, Chovatel, Zemědělec, Natura Viva, Elegance, Květy, Senior.....
- návštěvy muzeí
- filmový klub
- každý měsíc společná oslava narozenin – Jubilanti



- soutěž v luštění křížovek a hraní dalších společenských her



- skupinové cvičení pod vedením fyzioterapeutky
- canisterapie – návštěvy s psími mazlíčky; na chodbách nechybí ani drobné zvířectvo



- univerzita volného času – toulky historií s paní Mgr. Boženou Bacílkovou



- nákupy – výjezdy do města; pro imobilní klienty nákupy zajišťuje „zámecké pendolínó“
- pracovní terapie v zámecké knihovně
- zámecká kapela Šporkovjanka – hraje a zpívá k tanci i poslechu, a to nejen u nás doma



- posezení v zámecké kavárně s hudbou a tancem
- vydávání Zámeckých novin

Sezónní aktivity

Zima

- návštěva Mikuláše s čertem a andělem – povídání o tradicích, adventním čase



- předvánoční vystoupení dětí z okolních základních, uměleckých a mateřských škol



- vánoční pečení



DOMOV NA ZÁMKU LYSÁ NAD LABEM,
příspěvková organizace
Zámek 1, 289 22 Lysá nad Labem, tel.: 325 551 000, 325 551 067

- příchod Betlémského světla
- předvánoční posezení zaměstnanců s klienty na jednotlivých patrech



- vánoční nadílka
- oslava Silvestra a příchodu nového roku



- zámecký valentýnský ples s bohatou tombolou



- masopustní průvod zámkem
- vystoupení zpěváka Stanislava Procházky



Jaro

- začátek kuželkářské sezóny – sezónní turnaj až do podzimu – dle počasí
- výlet do blízkého okolí
- oslava MDŽ
- vystoupení Dua harmonik Fišeráci



- aktivní účast na výstavě Senior – Handicap – stánková expozice s ukázkami prací našich klientů; doprovodný program v době konání výstavy – tentokrát s názvem „Šporkovjanka hraje k tanci čtyřem generacím“. Zámecká kapela Šporkovjanka hrála dětem z MŠ Dráček, mažoretkám ze ZŠ B. Hrozného, studentům ze Střední školy oděvního a grafického designu, Tanečnímu klubu dospělých a lyské seniorské veřejnosti. V soutěži „Šikovné ruce našich seniorů“ jsme opět byli úspěšní. Výrobky našich klientů oslovily hodnotící porotu a získali jsme hned dvě ocenění. Pan Josef Zumr se svou tiffany technikou s názvem „Noční nebe“ a paní Hana Kučerová s vyšívanými dečkami



- návštěva výstaviště – Lysá nad Labem



- slet čarodějnic



- vystoupení dětí z okolních škol a školek ke dni Matek
- tanečně – hudební vystoupení folklorní skupiny Šáteček



Léto

- táborák s opékáním buřtů a překvapením v podobě country tance



- lyský pětiboj - soutěžní odpoledne pro seniory domova, seniory z okolních domovů, klubů důchodců a seniory z Lysé nad Labem



- procházka městem a návštěva obchodních zařízení – Penny
- výlety do zámeckého parku



DOMOV NA ZÁMKU LYSÁ NAD LABEM,
příspěvková organizace
Zámek 1, 289 22 Lysá nad Labem, tel.: 325 551 000, 325 551 067

- návštěvy jiných domovů a jejich akcí



Podzim

- závěrečný turnaj kuželkářské sezóny



- oslava Vinobraní



Jsme rádi, přichází-li podněty k uspořádání nějakého výletu, či zájmové aktivity přímo od klientů. Vítejte jejich přání a návrhy, snažíme se tyto nápady realizovat.

Toto je jen zlomek ze všech aktivizačních činností, které pro naše klienty pořádáme. Fotogalerie a videa z uskutečněných akcí je možné shlédnout na našich webových stránkách.

7. Dobrovolnictví



Do našeho domova docházely 4 dobrovolnice, které se skupinově či individuálně věnovaly klientům.

Kdo se může stát dobrovolníkem?

Každý, kdo bez nároku na finanční odměnu je ochoten poskytnout svůj volný čas, energii, dovednosti i vědomosti ve prospěch seniorů. Je to člověk, který svou činností přispívá ke zvýšení kvality života seniorů. S dobrovolníkem je uzavřena tzv. „Smlouva o dobrovolnické činnosti“, jejíž součástí je i pojištění. Smlouva je nezávazná, záleží na Vaší chuti a aktivitě.

Co mohou dobrovolníci v domově vykonávat?

Posláním dobrovolnického programu pro seniory je pomoci překonat samotu, vyplnit jejich volný čas.

Velmi důležité je pro naše seniory i „pouhé“ popovídání. Proto jsou jednou z možností dobrovolnické činnosti individuální návštěvy u obyvatel. Dobrovolník se zapojuje např. do těchto činností:

- předčítání z knih, novin a časopisů
- hraní společenských her
- pomoc při ručních pracích v pracovní dílně
- doprovod při procházkách, společenských akcích, výletech
- cestopisné a jiné vlastní přednášky
- výzdoba domova
- návštěvy s domácími mazlíčky (canisterapie...)
- tvorba webových stránek
- Univerzita volného času – historické a cestopisné přednášky
- další vlastní nápady



Jaké jsou výhody dobrovolnické činnosti?

- dobrý pocit z vykonané činnosti
- získání nových kontaktů
- nové zkušenosti a praxe
- možnost účasti na výletech společně s obyvateli
- možnost účasti na tematických výletech pro zaměstnance
- vystavení certifikátu dobrovolníka
- účast na školicích akcích v rámci domova

DOMOV NA ZÁMKU LYSÁ NAD LABEM,
příspěvková organizace
Zámek 1, 289 22 Lysá nad Labem, tel.: 325 551 000, 325 551 067

V září 2013 proběhl již po třetí „Dobrovolnický den“, tentokrát s firmou LEAR CORPORATION – úklid v areálu domova.



8. Hospodaření organizace

Rozbor

Příjmy	Kč
Příspěvek od zřizovatele na provoz	3 109 423,-
Státní dotace na provoz	8 020 000,-
Úhrady od uživatelů	10 984 386,-
Příspěvek na péči	6 620 031,-
ZP – úhrady za výkony	4 070 784,-
Úhrady od zaměstnanců za stravu	331 812,-
Jiné výnosy (zúčtování fondů, proúčtování bonusů, tržby kavárna, nájmy z pozemků a jiné)	2 051 117,-
Úroky banky	820,-
Příjmy celkem	35 188 373,-

Výdaje	Kč
Energie, vodné, stočné	3 724 014,-
Všeobecný materiál	1 325 159,-
Opravy a údržba	1 077 275,-
Ostatní služby	528 658,-
Ostatní jiné výdaje (mzdy, nákup PPS, odpisy a jiné)	28 271 001,-
Výdaje celkem	34 926 107,-
Hospodářský výsledek	262 266,-

Plánovaná výstavba nového domova nebyla vzhledem k finančním prostředkům započata. Přesto tuto vizi budeme dále respektovat a oslovovat nadřízené kompetentní orgány s žádostí o pomoc při zajištění výstavby. Za dobu příprav k realizaci stavby (cca 15 let) se do samotného domova neinvestovaly v podstatě žádné finanční prostředky. Vybavení je velice zastaralé a mnohdy nevyhovující. V roce 2013 jsme pokračovali, dle finančních možností, v investicích do modernizace domova s tím, že toto vybavení by se případně použilo v objektu novém. Modernizace přispěla ke spokojenosti klientů i samotných zaměstnanců a zvýšila úroveň velice žádaných pobytových služeb. Asi největší investiční akcí byla částečná oprava podlah a výměna podlahových krytin na přízemí a v 1. patře domova.

DOMOV NA ZÁMKU LYSÁ NAD LABEM,
příspěvková organizace
Zámek 1, 289 22 Lysá nad Labem, tel.: 325 551 000, 325 551 067

Sponzorství, darovací smlouvy

Dárce	Dar
BONNO GASTO SERVIS s.r.o.	Hmotný dar – nerezová várnice – 7 000,- Kč
Botanicus spol s r.o.	Hmotný dar – 5 ks dárkových balíčků – 2 175,- Kč
Proma Reha, s.r.o.	Hmotný dar – 5 ks nočních stolků – 13 950,- Kč
Medoza Trans s.r.o.	Hmotný dar – 140 ks žíněk, 1 ks tyčový mixér, 50 ks hlubokých talířů – 5 644,- Kč
Šimon & Kolman s.r.o.	Hmotný dar – autodoprava lůžek – 5 000,- Kč
Globus ČR, k.s.	Hmotný dar – oblečení – 12 606,- Kč
UNTRACO, v.o.s.	10 000,- Kč na nákup tyčových gárniží, velikonoční výzdoby, nerezových příborů
Lékárny Lloyds s.r.o	73 000,- Kč na nákup příslušenství pro tisk a nažehlování značení prádla
Vlasta Lerausová	Hmotný dar – TV LG – 2 000,- Kč
Christeyns s.r.o.	Hmotný dar – zahradní nábytek – 2 500,- Kč
Dermia – Vladimír Konrád	Hmotný dar – zahradní nábytek – 2 061,- Kč
ICV - Šárka, o. p. s	Hmotný dar – čistící a prací prostředky – 36 340,- Kč
Michaela Mácová	Hmotný dar – šatní skříň – 8 170,- Kč
Česká lékárna Holding, a.s.	15 000,- Kč na nákup 10 ks nábytkových komod
Medoza Trans s.r.o.	Hmotný dar – 1 ks inkoustová tiskárna, 62 ks lžic, 3 ks hudebních CD, 10 ks tělové kosmetiky – 5 333,- Kč
Mgr. Pavlína Trhalová	10 000,- Kč na nákup TV LG
Příjmy celkem	210 779,- Kč

V roce 2013 jsme se snažili, v rámci finančních možností a darů, o zvýšení bezpečí, soukromí a komfortu klientů. Investovali jsme do následujících pomůcek, vybavení a rekonstrukcí.

- DVD přehrávač – 1ks
- Výměna podlahových krytin na 1. patře a přízemí
- malování interiérů
- Televizor LCD – 4 ks
- Slunečník – 3 ks
- Zažehlovací lis + tiskárna - 1 ks
- Myčka na nádobí – 3 ks
- Odpadkové koše na tříděný odpad – 8 ks
- Úklidové vozíky – 7 ks
- Invalidní vozík – 5 ks
- Mini věž - 1 ks
- Chladnička – 4 ks
- Noční stolky – 5 ks
- Lůžko mechanické – 17 ks
- Skříň šatní + nástavec – 63 ks
- Kancelářské křeslo – 4 ks

- Židle – 120 ks
- Jídelní set – stůl+židle – 6 ks
- Skříň - aktivizace – 3 ks
- Transportní podložka – 2 ks
- Křesla pro klienty – 25 ks
- Vybavení „retro“ koutku (reminiscence) – komody, křesla, stolek, jídelní stůl + židle
- Vybavení kanceláře sociálních pracovníků – psací stoly, jednací stůl, skříně, PC stolky
- Nové vybavení vrátnice - skříň, psací stůl, komody, kancelářské křeslo
- Kuchyňská linka – 2 ks
- Konferenční stolek – 22 ks
- Police – 20 ks
- Komoda – 22 ks
- Jídelní stolek – 10 ks
- Sedací souprava – 2 ks
- Paravan – 4 ks

Během celého roku 2013 jsme pracovali na zdokonalování naplňování a na zásadních úpravách Standardů kvality sociálních služeb – aktualizace dokumentů a vnitřních pravidel, předpisů, směrnic, řádů.

Kontrolní činnost v roce 2013:

- Podpůrná inspekce kvality sociálních služeb.
- Plnění registračních podmínek sociální služby pověřenými pracovníky KÚ SK v souladu s ustanovením §79, §80, §82 odst. 1) a §82 a zákona č. 108/2006 Sb., o sociálních službách, ve znění pozdějších předpisů.
- Nezávislý audit – ověření způsobu účtování a použití dotace poskytnuté v roce 2013 – Moores Rowland Audit.
- Oblastní inspektorát práce pro Středočeský kraj se sídlem v Praze dle §5 odst. 1 písm. a) zákona č. 251(2005 Sb., o inspekci práce, ve znění pozdějších předpisů, v rozsahu ustanovení §3 tohoto zákona a podle ustanovení §125 zákona č. 435/2004 Sb., o zaměstnanosti, ve znění pozdějších předpisů v rozsahu ustanovení §126 odst. 1 tohoto zákona, pořízený ve smyslu ustanovení §8 písm. h) zákona č. 251/2005 Sb., o inspekci práce, ve znění pozdějších předpisů.
- Veřejnosprávní (finanční) kontrola – hospodaření s veřejnými prostředky, ve smyslu §11 odst. 4, zákona o finanční kontrole, za období roku 2012 a období účetně související, KÚ SK.

- Krajská hygienická stanice Středočeského kraje – plnění povinností vyplývajících ze zákona 258/2000 Sb., o ochraně veřejného zdraví a o změně některých souvisejících zákonů, ve znění pozdějších předpisů, zákona č. 552/1992 Sb., o státní kontrole, ve znění pozdějších předpisů, dle nařízení Evropského parlamentu a Rady (ES) č. 882/2004 Sb., o úředních kontrolách za účelem ověřování dodržování právních předpisů o krmivech a potravinách a ustanovení o zdraví zvířat a dobrých životních podmínkách zvířat.
- Krajská hygienická stanice Středočeského kraje – plnění povinností vyplývajících ze zákona 258/2000 Sb., o ochraně veřejného zdraví, ve znění pozdějších předpisů a zákona č. 552/1992 Sb., o státní kontrole, ve znění pozdějších předpisů.
- Interní audit za rok 2013 – ve smyslu ustanovení zákona č. 320/2001 Sb. o finanční kontrole a prováděcí vyhlášky č 416/2004 Sb.

9. Poděkování

Tato výroční zpráva je zároveň poděkováním všem zaměstnancům a spolupracovníkům Domova Na Zámku, našim dobrovolníkům, sponzorům a dodavatelům.

Mgr. Jiří Hendrich, ředitel
Domova Na Zámku Lysé nad Labem,
příspěvková organizace